

10

Décima
Edición

2021

REPORTE DE
SOSTENIBILIDAD



LAS TACUARAS



Índice

Acerca de esta publicación

10° REPORTE DE SOSTENIBILIDAD, “de conformidad con el nivel exhaustivo”, para el Global Reporting Initiative – GRI, en su versión estándar G5.

10° COMUNICACIÓN DE PROGRESO – COP, para el PACTO GLOBAL DE LAS NACIONES UNIDAS; nivel Avanzado.

Las consultas o comentarios pueden ser remitidas a la Gerencia de Asuntos Corporativos y Sostenibilidad: teofilo.urbieta@nutrihuevos.com.py

Mensaje del Director General **4**

Perfil Empresarial & Institucional **6**
Nuestras Operaciones. Sucursales. Presentación de Productos. Participación Social. Premios y Reconocimientos. Misión, Visión, Propósito y Valores.

Gobernanza y Gerenciamiento de Riesgos **12**
Empresa B Certificada. Gobierno Corporativo. Plantel Ejecutivo. Ética e Integridad.

Gestión de la Sostenibilidad **18**
Temas materiales o críticos. Mecanismos y Estrategias. Grupos de Interés. Los ODS en las Estrategias Empresariales.

Desempeño Social **22**
Colaboradores. Proveedores. Clientes. Comunidad y Sociedad.

Desempeño Ambiental **42**
Compromiso ambiental. Proyectos ambientales en curso. Gestión ambiental en números.

Desempeño Económico **48**
Cumplimiento de Legislación Laboral. Presencia en el Mercado. Impactos económicos indirectos significativos. Activación económica. Inversión social.

Metas al 2022 **54**

Mensaje del Director General

Una década evolucionando y reportando

Me siento verdaderamente emocionado al presentar este décimo Reporte de Sostenibilidad de Las Tacuaras. Es una edición que representa un hito para la historia de nuestra empresa en su camino por convertirse en un emprendimiento empresarial sostenible, tanto en lo económico, como en lo social y ambiental.

Les confieso que de la revisión que hice de los Reportes anteriores, para escribir esta carta, no tengo más que palabras de agradecimiento al equipo que nos acompaña en el día a día, ya que su compromiso con la puesta en práctica de las iniciativas que asumimos en nombre de la empresa, es el que materializa los resultados que fuimos cosechando en esta década.

Agradezco también a los clientes que nos prefieren y a los proveedores que adoptan como suyos los principios que impulsamos.

Como parte de las empresas que integran los desafíos del Desarrollo Sostenible entre sus propios objetivos estratégicos, vemos con preocupación la debilidad de sector gubernamental, cuyas políticas y gestión son insuficientes para frenar la corrupción, la informalidad, y principalmente el contrabando, incluso poniendo en riesgo la salud pública. Vemos con preocupación cómo la corrupción se va normalizando e institucionalizando en nuestra cultura.

Los números del 2021 en la línea económica reflejan parte de esta situación, que se suma a la incertidumbre post pandemia del Covid 19, afectando nuestras utilidades. En la dimensión social el escenario también tuvo sus complicaciones. Un grupo de 300 familias invadió un predio del Ministerio de Desarrollo Social, colindante a nuestra planta industrial de Villeta, poniendo en riesgo la bioseguridad de la planta. A la fecha, estamos en tratativa para trasladar a estas familias a un terreno más apto para asentamientos humanos y que no pongan en riesgo el trabajo digno de más de 300 familias que trabajan en Nutrihuevos.

Como empresarios cristianos, nos fortalece y motiva esta forma de llevar adelante nuestros negocios y de vincularnos con la sociedad. Ratificamos el interés en impulsar los Principios del Pacto Global y continuar siendo parte de las Empresas B, para llegar a las metas de los Objetivos de Desarrollo Sostenible al 2030.

Les invito a recorrer las páginas de nuestro 10° Reporte de Sostenibilidad, esperando atento a responder sus consultas.



Gustavo Koo
Gustavo Koo
Director General

01

Perfil Empresarial & Institucional



Las Tacuaras

Con casi cincuenta años desde el inicio del proyecto comercial (1973), Las Tacuaras fue evolucionando en el sector avícola, pasando de la cría de pollos parrilleros a la industrialización de huevos, e incluso, probando nuevas experiencias en otros sectores, como el de la ganadería.

Actualmente, está compuesta por la ganadera "La Susana", dedicada a la invernada; Nutrihuevos, que constituye su principal línea de negocios, la comercialización cubre el territorio nacional.



ESTANCIA
La Susana

Nutrihuevos
Creemos un mundo mejor

El presente Reporte de Sostenibilidad de Las Tacuaras se enfoca exclusivamente en Nutrihuevos, cerrando de esta forma una década de publicaciones que muestran los pasos que llevaron a esta marca a consolidar a la empresa como socialmente responsable y sostenible, con resultados en una triple línea de valor: económico, ambiental y social.

A partir de la próxima publicación se incluirá a las demás unidades que integran el grupo Las Tacuaras, la cual van adoptando gradualmente los mismos principios y prácticas de gestión de Nutrihuevos.



Nuestras Operaciones

Nutrihuevos es la primera y principal marca de Las Tacuaras, que se constituyó como Sociedad Anónima en el año 2003, en coincidencia con el cambio de gerenciamiento de la empresa a la segunda generación. A partir de entonces, su funcionamiento fue adquiriendo una estructura cada vez más moderna y competitiva, tanto en su sector de operaciones como entre las industrias locales.

Complejo Avícola “Don Antonio”

Ubicado a 45 km de la capital, en la ciudad de Villeta, el complejo avícola Don Antonio -con 125 hectáreas de extensión- es la principal sede en la que opera la industria.

Allí son criadas las aves, que son compradas con un día de vida (provenientes de Brasil), dando inicio al proceso de postura, producción y envasado, para la comercialización:

Galpones de Aves

8 de cría	400.000
20 de postura	1.3 millones

Fábrica de Huevo Líquido Pasteurizado

En la misma se procesa las claras y las yemas de los huevos, que son pasteurizados y presentados en versión de 5 y 2 litros. Diariamente se procesa un promedio de 4.200 litros.

Fábrica de Balanceados

Fabricamos los alimentos para las aves, lo que garantiza la atención nutricional adecuada en cada etapa.

Fábrica de Envases de Cartón

Elaboramos nuestros propios envases para la comercialización de los Nutrihuevos, asegurando la calidad requerida para este tipo de alimento.

Laboratorio de Análisis

En el mismo se realiza el control de calidad en toda la cadena de producción, desde los alimentos para las aves hasta el producto final.

Silos de Almacenamiento

Disponemos de silos, que nos permiten una reserva de hasta 6 meses de alimento para las aves.



En el Complejo, también, se cuenta con una Planta de Tratamiento de Efluentes Líquidos y una Reserva de Bosque Forestado, con 13 hectáreas certificadas (ver detalles en sección Desempeño Ambiental).

Casa Central

En San Lorenzo (departamento Central) se encuentra nuestra sede corporativa y el principal Centro Logístico y de Centro de Ventas. En el Centro de Distribución se realiza el empaquetado de los huevos, que luego es distribuido a todos los puntos de ventas del país. Por su parte, en el área corporativa se encuentra la oficina del Director, de las gerencias administrativas (Talento Humano, Comercial, Calidad, Administración, y Asuntos Corporativos y Sustentabilidad) y las áreas de soporte (taller de mantenimiento de flota, depósito y empaque).



Sucursales

Contamos con 3 sucursales propias totalmente equipadas y preparadas para la distribución en los mercados de Abasto Central (Asunción) y Abasto Norte (Limpio). Este año habilitamos otra sucursal en la ciudad de Concepción, en un predio

de 420 mts2 en el que, al igual que las dos anteriores, se pueden realizar compras de mostrador y al por mayor. En complemento se cuenta con una red de 15 distribuidores, que permite tener presencia nacional con nuestros productos.



Abasto Central
Veteranas del 70 N° 726 casi
Capitán Baldomero Ruíz



Abasto Norte
Ruta 3
General Aquino km. 22.5



Concepción
General Bernardino Caballero
Ruta Transchaco km 5

Presentación de los productos

Nutrihuevos es comercializado en versión con cáscara y líquido pasteurizado. Este año se lanzó la versión de 2 litros, que se sumó a la de congelados (5 litros).

Líquido



2 Litros.
5 Litros Líquido
y congelado.

Cascarón



6 Unid.
12 Unid.
30 Unid.
180 Unid.

En términos de comercialización, en el 2021 se vendieron 1.516.259 litros de huevo líquido y 230.182.142 unidades de huevo con cáscara.

Participación Social

Gremios



Sociedad Civil



Alianzas Interinstitucionales



Premios y Reconocimientos



Reconocimiento Verde 2021 Pacto Global y WWF

Reconocimiento en la categoría de "Buenas Prácticas Empresariales" por la iniciativa "Protección y Recuperación del Ecosistema Terrestre", del Complejo Avícola Don Antonio.

Red SUMMA Fundación Saraki

Reconocimiento como Empresa Amiga de la Inclusión y premiada en la categoría de Accesibilidad, en el salón de venta del Centro de Distribución de San Lorenzo.



Visión

Ser referentes regionales en la industria de alimentos: por la innovación, tecnología, productividad y compromiso socio ambiental.

Propósito

Con nuestros productos contribuimos a un mundo mejor.

Valores

Innovación al servicio del consumidor.
Excelencia en todos los aspectos del negocio.
Sustentabilidad. La responsabilidad social en todos los niveles, con triple impacto como eje.
Integridad. Honestidad en nuestras acciones con cooperación para lograr resultados permanentes.

Misión

Proporcionamos alimentos nutritivos y de alta calidad, a través de la innovación continua y sustentable.

02

Gobernanza y Gerenciamiento de Riesgos



Las Tacuaras es una empresa familiar, integrada en el nivel directivo por los fundadores y, desde el 2003, por sus hijos, cuando se constituyó en una Sociedad Anónima (S.A.). Entre 1973 y 1996 operó como unipersonal. Con el cambio de persona jurídica

fueron definidos los mecanismos legales de sucesión familiar y la distribución accionaria. En el protocolo de sucesión familiar se estableció, de forma expresa, que los descendientes –a partir de la tercera generación- sólo podrán ocupar su cargo en el Directorio.

Empresa B, Certificada

En el año 2019, Las Tacuaras se convirtió en Empresa B. Esto implicó una adecuación en su Estatuto Social, en particular en sus cláusulas 3 y 17, en las que fueron establecidos compromisos sociales y ambientales, para la empresa, mientras se mantenga operativa. Tales ajustes no modifican el tipo de Sociedad, como persona jurídica.

Las Empresas B Certificadas son entidades que gestionan su triple impacto de manera positiva. Forman parte de una comunidad global empresarial que toma decisiones corporativas considerando no sólo intereses financieros de sus accionistas, sino también los de sus colaboradores, clientes, proveedores, la comunidad a la que pertenecen y el medioambiente.

Son empresas que buscan generar impacto socio-ambiental positivo desde la manera en la que operan y desde sus mismas unidades de negocio.

Las Tacuaras se convirtió en la novena empresa paraguaya en obtener la certificación de Empresa B. La Certificación debe ser renovada cada tres años (2022).

Art. 3: Procurar un impacto positivo en la sociedad y el medio ambiente, considerados como un todo, el cual será evaluado tomando en consideración los estándares de un tercero independiente especializado en la materia.

Art. 17: En el desempeño de sus facultades, el Directorio deberá tomar en cuenta en cualquier decisión o actuación, los efectos de dicha decisión o actuación...

Lo anterior únicamente crea derechos y obligaciones exclusivos a favor de los Accionistas, y del Directorio, respectivamente, por lo que ningún tercero podrá hacer exigibles -de manera alguna- obligaciones contra la Sociedad o sus órganos de administración.



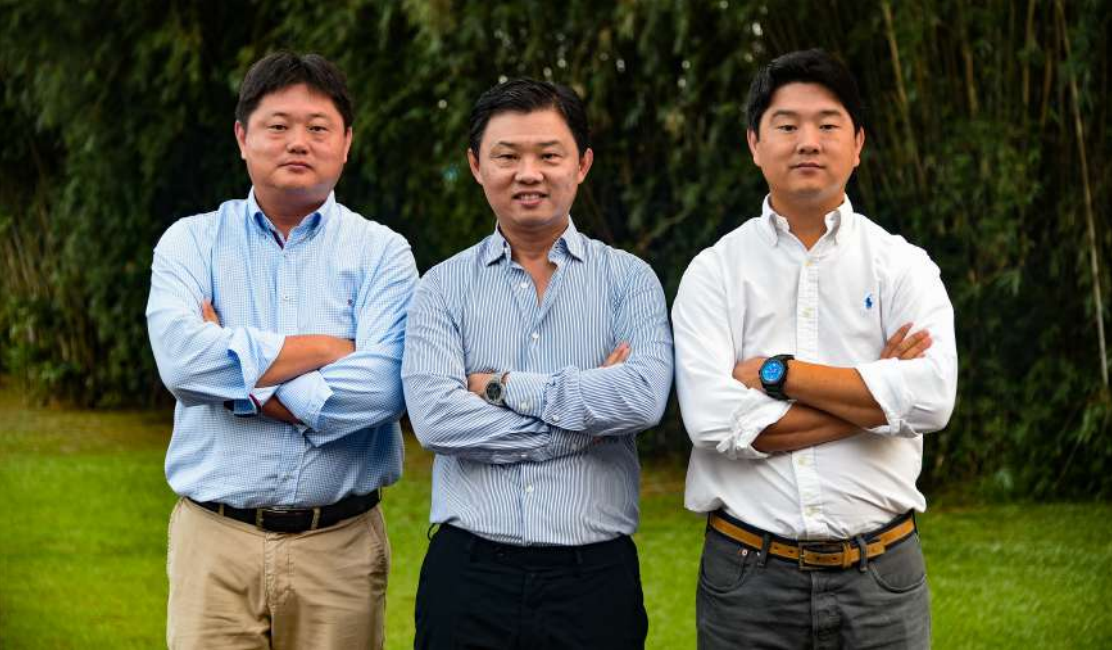
Gobierno Corporativo

El Directorio se reúne anualmente en Asamblea General, constituyéndose en la principal instancia deliberativa, teniendo a su cargo el análisis y aprobación de los informes financieros, presupuestos y objetivos estratégicos; así como la definición de los valores y deliberación sobre las preocupaciones éticas, sociales y ambientales. En este último aspecto, dependiendo del tema, los directivos tienen la opción de recurrir a personas u organizaciones especializadas.

Igualmente, si la ocasión lo amerita, a pedido del Síndico o los accionistas, pueden reunirse en Asamblea Extraordinaria.



Wan Suh Koo
y Young Hi
Kim Yoo.



Adolfo Koo,
Gustavo Koo
y Alfredo Koo.

Composición del Directorio

Nombre	Cargo
Wan Suh Koo	Presidente
Young Hi Kim Yoo	Vicepresidente
Gustavo Koo	Director General
Adolfo Koo	Director Titular
Alfredo Koo	Director Titular
Juan Duarte	Síndicos Titular
Sonia Vera	Síndico Suplente



■ Plantel ejecutivo

Los miembros del Directorio, a excepción del Presidente y Vicepresidente, ocupan cargos ejecutivos en el nivel funcional, teniendo a su cargo, cada uno de ellos un rol y equipo específico, integrado por personas con perfiles acorde a las funciones relacionadas al puesto. Todos los Gerentes tienen contratos indefinidos y su desempeño es evaluado anualmente, con base en sus planes de gestión.

Respecto al salario, se consideran indicadores de mercado tanto sectoriales como intersectoriales, para mantener los pagos en un nivel competitivo y en línea con el Manual de Cargos, Funciones y Salarios, de Las Tacuaras.



Adolfo Koo
Gerencia de Planta



Mirna Rojas
Gerencia Administrativa



Julio González
Gerencia Comercial



Henso Cho
Gerencia de Sucursales



Gisselle Samudio
Gerencia de Talento Humano



Teófilo Urbieto
Gerencia de Asuntos Corporativos y Sustentabilidad



Lucas Britez
Gerencia de Calidad

Ética e Integridad

Asumimos nuestro compromiso de luchar contra la corrupción a través de la búsqueda de soluciones a los problemas de institucionalidad e informalidad que enfrentamos en el país. El mismo nos ha llevado a suscribir acuerdos como el Pacto Global de las Naciones Unidas, a adoptar la Norma ISO 26000 de Responsabilidad Social y la Agenda 2030 de los Objetivos de Desarrollo Sostenible, para establecer los mecanismos de actuación, en materia social, ambiental y económica.



Código de Ética

Nuestro Código de Ética es la principal herramienta que orienta la gestión de la empresa. Se encuentra vigente desde el año 2011, con varias revisiones y actualizaciones. Su aplicación alcanza a todos los niveles jerárquicos, incluido el Directorio. El Comité de Ética tiene a su cargo asegurar su cumplimiento.

Establece los comportamientos deseables y los que son desalentados, aquellos que generan conflictos y los que pueden comprometer a la empresa, su reputación o activos. Incluye las pautas de relacionamiento con los diferentes grupos de interés, así como contiene las sanciones en caso de incumplimiento.

La difusión de este documento inicia con la incorporación de nuevos colaboradores en la etapa de inducción, a través de una charla acerca del contenido del Código de Ética y, posteriormente, se le pide al nuevo colaborador que firme una carta de compromiso para su cumplimiento.

Comité de Ética

El Comité de Ética es la instancia encargada de velar por el cumplimiento del Código de Ética. Está conformado por los Directores, representantes de las Gerencias y un representante del personal de San Lorenzo y Villeta. Se reúnen trimestralmente, de forma ordinaria, y en caso de necesidad, de forma extraordinaria.

El Comité recibe las denuncias, que pueden ser encaminadas por los siguientes canales:

El diálogo personal con algún miembro del Comité.
El buzón de quejas y sugerencias.
El correo electrónico: etica@nutrihuevos.com.py
Al número: 0986 535 186

Este año no se registró formalmente ninguna denuncia interna ni externa.

03

Gestión de la Sostenibilidad



Temas Materiales o Críticos

Este año, aún trabajamos con el listado de temas materiales identificados en 2018 y priorizados en 2019, con base en el análisis realizado de cada uno por nivel de importancia para los grupos de interés y para las estrategias de la empresa. De esta forma, quedaron seleccionados los de importancia “Muy Alta”, que están siendo atendidos en los planes operativos de las distintas áreas.

A saber:

Manejo de Residuos

Bioseguridad

Cuidado del Medio Ambiente

Cuidado de los Colaboradores

Capacitación Laboral

Nutrición

Mecanismos y Estrategias

Para responder a los desafíos de los temas materiales, contamos con una Gerencia de Asuntos Corporativos y Sostenibilidad, desde la que se planifica y monitorea su gestión, en corresponsabilidad con las áreas vinculadas. Luego, para guiar el tratamiento de cada aspecto, contamos con los siguientes mecanismos:



Certificación ISO 9001; obtenida en 2008. Actualmente con la versión 2015.



Certificación ISO 22000 (2011; recertif. tres veces). Actualmente.



Adoptada desde el año 2016.



PACTO GLOBAL
Suscrito en 2010; publicando en forma continuada la 10ma. COP.

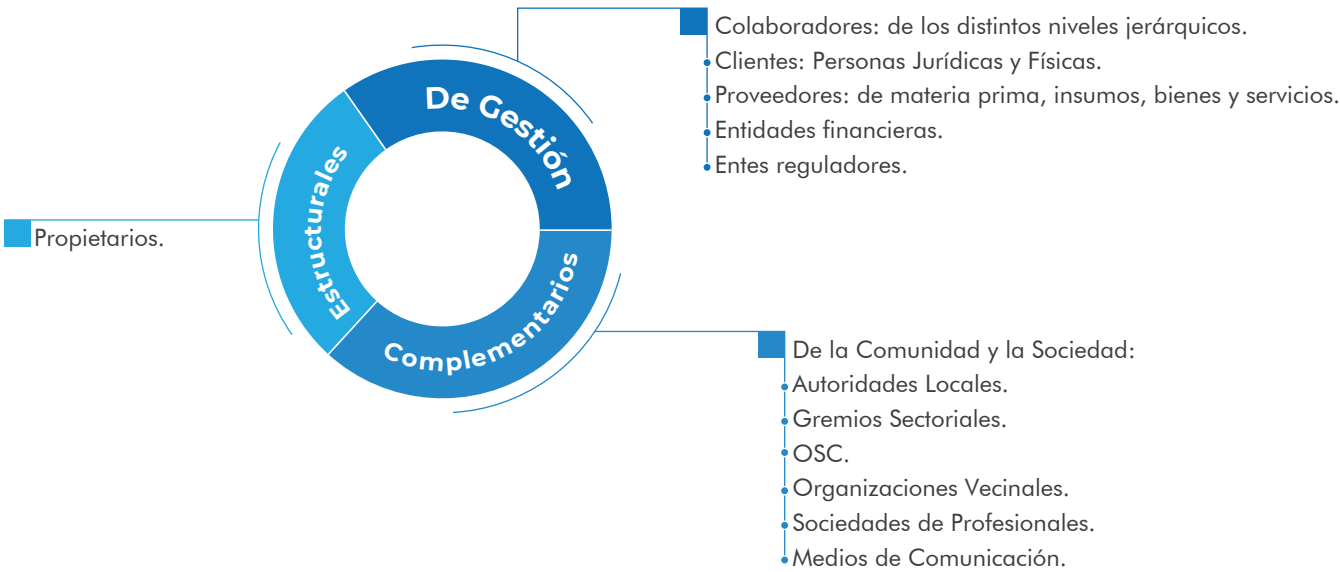


Empresa
Certificación obtenida en el año 2018. En proceso de Recertificación.

Además, contamos con:			
Código de Ética	Código de Ética para Proveedores	Manual de Cargos y Funciones.	Normas de etiquetado de productos: Resolución del Mercosur N° 47/03, y N° 0402 del MSPBS.

En cuanto a las estrategias aplicadas, las mismas consisten fundamentalmente en programas y proyectos propios o implementados en alianza con organizaciones sectoriales e intersectoriales, que se encuentran descritas a lo largo de este Reporte.

Grupos de Interés



Los ODS en las Estrategias Empresariales

Como parte de nuestro compromiso con el Desarrollo Sostenible y atendiendo nuestros temas materiales, también relevamos los Objetivos de Desarrollo Sostenible (ODS) en los que tenemos incidencia.

Es así que quedaron priorizados, hasta el 2022 (en que vence el Plan Estratégico en ejecución), seis con “Relevancia Alta”; seis con “Relevancia Media” y uno con “Relevancia Baja”, tal como ilustramos a continuación:

Relevancia alta



2 HAMBRE CERO
Asesoría Nutricional a profesionales de la Salud y a Comedores Comunitarios, que incluye la entrega de huevos. Desayuno y almuerzo a colaboradores.



3 SALUD Y BIENESTAR
Banco de Sangre Nutrihuevos, MSPBS
Campaña Cáncer de Mama/Próstata
Análisis del PAP
Consultas oftalmológicas
Seguridad Vial, Campaña “No rompas los huevos”



4 EDUCACIÓN DE CALIDAD
Centro de Desarrollo de la Primera Infancia – EL HORNERITO
Biblioteca Comunitaria
Nutrimochilas
EducarSE



6 AGUA LIMPIA Y SANEAMIENTO
Planta de Efluentes
Huella Hídrica
Acciones correctivas de residuos



8 TRABAJO DECENT Y CRECIMIENTO ECONÓMICO
Revisión de procesos de calidad a proveedores



12 PRODUCCIÓN Y CONSUMO RESPONSABLES
Tips para el correcto uso del producto
Rendición de cuentas a través del Reporte de Sostenibilidad



16 PAZ, JUSTICIA E INSTITUCIONES SÓLIDAS
Código de Ética
Desafío Súper Valé
Fortalecimiento de la gestión de RSE



17 ALIANZAS PARA LOGRAR LOS OBJETIVOS
Alianzas Estratégicas con Organizaciones de la Sociedad Civil, Gobierno, Gremios, Academia

Relevancia media



1 FIN DE LA POBREZA
Expansión de programa de Microfranquicias.



5 IGUALDAD DE GÉNERO
Continuidad de iniciativas de “Lucha contra la Violencia hacia la Mujer”.
Acciones de Educación sexual y reproductiva.



9 INDUSTRIA, INNOVACIÓN E INFRAESTRUCTURA
Gestión de los NUTRIbeneficios.



10 REDUCCIÓN DE LAS DESIGUALDADES
Talleres internos sobre “Inclusión de Personas con Discapacidad”.



13 ACCIÓN POR EL CLIMA
Implementación de Mecanismos Privados de Compensación de CO2.



15 VIDA DE ECOSISTEMAS TERRESTRES
Forestación y Certificación (MADES) de Bosques propios, en el Complejo Industrial.

Relevancia baja



11 CIUDADES Y COMUNIDADES SOSTENIBLES
Centro de Desarrollo de la Primera Infancia – EL HORNERITO
Biblioteca Comunitaria

04 Desempeño Social



Público Interno

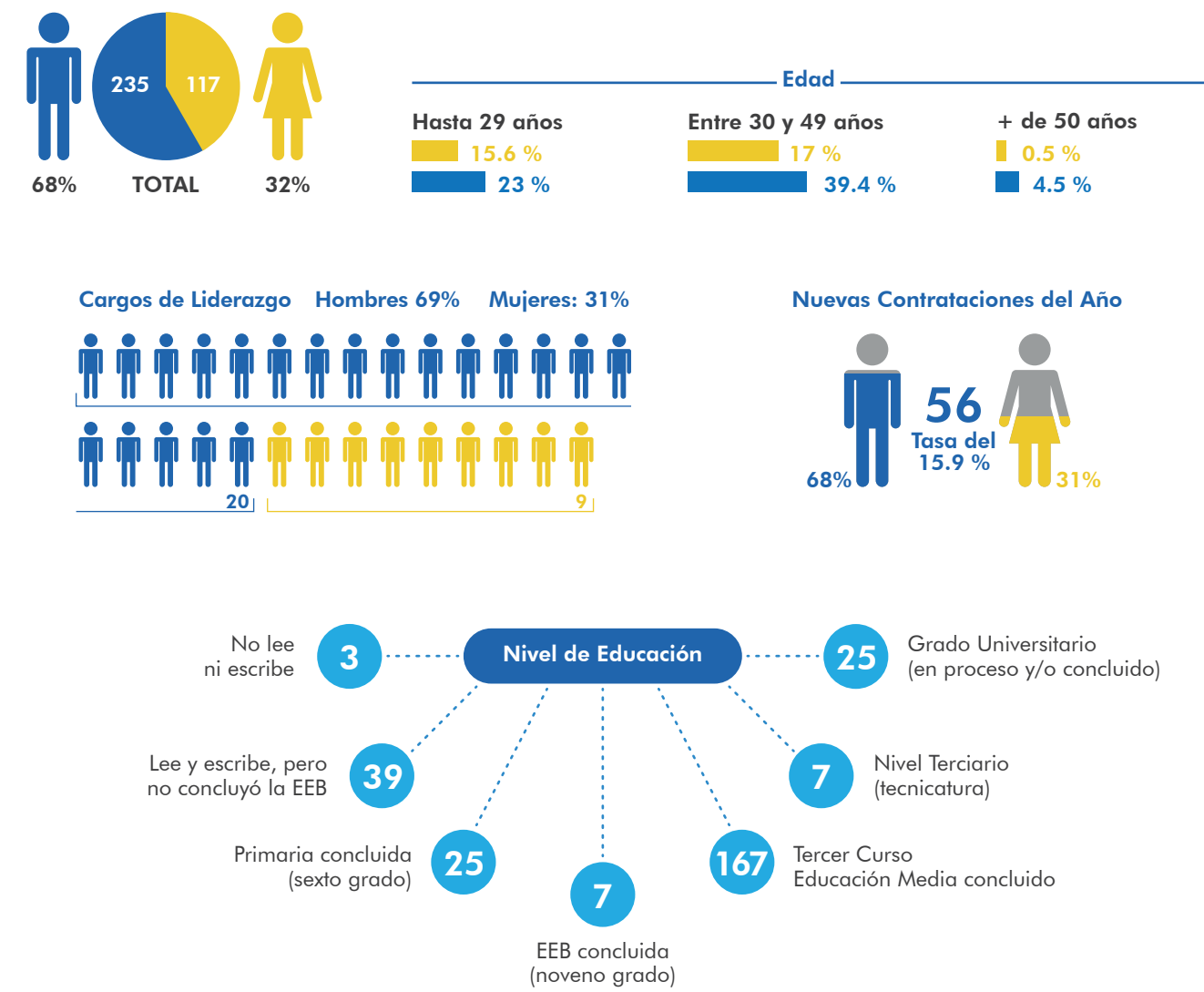
Características

Contamos con un equipo de adultos jóvenes (más de 60 años y menos de 50 años), en el que aún predominan los hombres (68%), si bien nuestra política de contrataciones no discrimina el sexo para ninguno de los cargos.

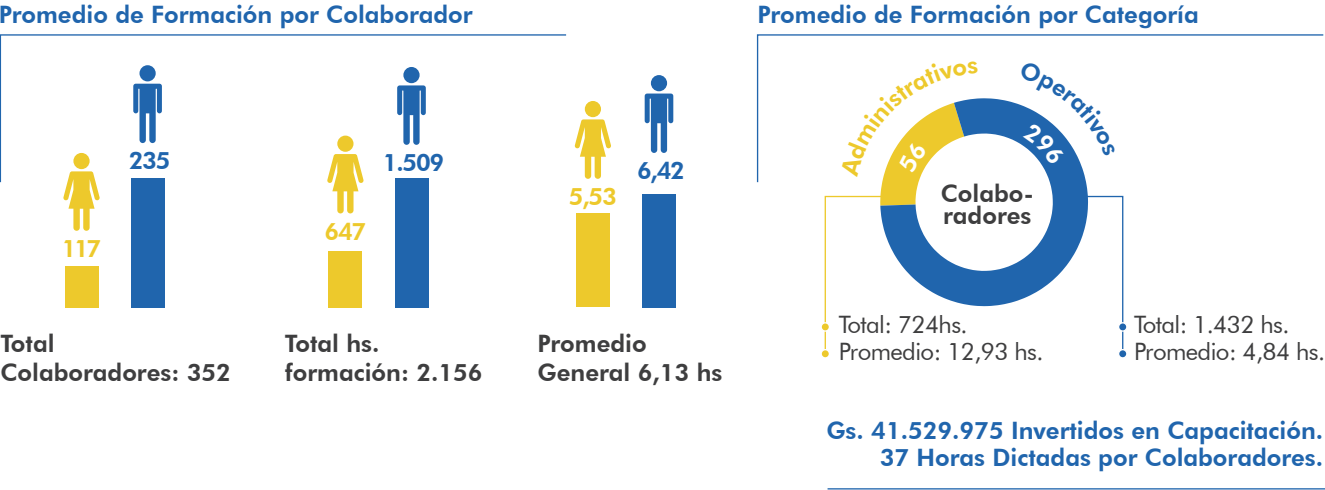
Al cierre del año superamos los 350 colaboradores (la mayoría con contrato indefinido) provenientes de las zonas en las que se encuentran las sedes de la empresa. Además, nos apoyan con tareas específicas otros 60 colaboradores tercerizados.

Los beneficios adicionales a los establecidos en la ley, que otorgamos están disponibles para todos los colaboradores, independientemente a su tipo de contrato o jornada laboral, siempre que cumplan con los requisitos establecidos.

Perfil



Temas Desarrollados			
Centro de Distribución		Complejo Avícola	
1.	Costo logístico	Higiene Personal	14.
2.	Higiene personal	POES/ Procedimiento Operativo Estandarizado de Saneamiento	15.
3.	BPM-Buenas prácticas de manufactura	BPM-Buenas prácticas de manufactura	16.
4.	Ratios financieros	Productos no conformes	17.
5.	Productos no conformes	BPA /Buenas Prácticas Avícolas, Bioseguridad	18.
6.	Ventas y atención al cliente	Ventas y atención al cliente	19.
7.	Excel	Control de plagas	20.
8.	Control de plagas	Redes de comunicación	21.
9.	ISO 9001:2015 y Gestión de documentos	Electricidad del automóvil	22.
10.	Trabajo en equipo	Gestión de Residuos	23.
11.	El rol del jefe	Excel	24.
12.	Programa Pre-requisitos, según Norma ISO/TS 22002	El rol del jefe	25.
13.	Seguridad Industrial	Trabajo en equipo	26.



Evaluación de Desempeño

Para medir los resultados contamos con varias herramientas, siendo la Evaluación de Desempeño, la principal. Esta es aplicada de forma anual, con base en criterios que están claramente establecidos y disponibles para el evaluador y el evaluado.

Criterios Evaluados		
Facilita el cambio y la innovación. Es parte del equipo. Foco en el cliente interno y externo.	Negociación y manejo de conflictos. Comunicación efectiva. Logro de objetivos.	Calidad con la Responsabilidad Social. Proactividad. Liderazgo grupal. Liderazgo personal.

En el 2021, el 100% de los colaboradores fue evaluado.

Salud y Seguridad Ocupacional

Mitigación de Riesgos

Este año se retomó el monitoreo de las medidas de mitigación establecidas (a partir de la Norma ISO 9001:2015) para los riesgos identificados por puestos de trabajo, en materia de salud y seguridad, en nuestro Complejo Avícola. Esto considerando que, en el 2020, la pandemia ocupó un lugar central.

Los riesgos se clasificaron por nivel y quedaron organizados de la siguiente forma:



Contingencia COVID - 19

Para contener los contagios, así como resguardar la salud de nuestros colaboradores, implementamos el trabajo por cuadrillas, con estrictos controles de desinfección, el uso de los EPI y el distanciamiento. Los niveles de rigurosidad fueron especialmente aplicados en el Complejo Avícola, con medidas similares en todas las sedes, incluyendo la entrega de los insumos de protección y disposición de lavatorio de manos.

Igualmente, con la llegada de las vacunas, apoyamos activamente las campañas del Ministerio de Salud e instamos a los colaboradores a acudir a los vacunatorios; les informamos de los beneficios y mitos con relación a cada una de las marcas que estaban siendo aplicadas en el país.



Primeros auxilios

En nuestra búsqueda por asegurar las condiciones de salud y seguridad de nuestros colaboradores, llevamos adelante un entrenamiento sobre primeros auxilios, ergonomía y simulacro de evacuación de emergencia en el Centro de Distribución. Esta actividad estuvo conducida por paramédicos de la Cruz Roja.





Vacunación in situ

Nos aliamos al Ministerio de Salud Pública y Bienestar Social (MSPBS), para facilitar que sus técnicos realicen in situ la vacunación contra la influenza. Esto permitió que 64 colaboradores accedan a la misma. Igualmente, se vacunaron sus hijos y otros familiares.

Cuidado de la salud mental

Sabiendo de las consecuencias en la salud mental que genera la pandemia en la que nos encontramos, impulsamos a lo largo del año, 8 talleres virtuales sobre el manejo del estrés y autogestión emocional, en el que participaron nuestros colaboradores, así como más de 200 clientes y proveedores.

Colaboradoras saludables

Octubre Rosa

Nos unimos contra la lucha del cáncer de mamas, por ello realizamos una charla informativa sobre cómo prevenirlo; la actividad incluyó el paso a paso para realizar el autoexamen y un calendario para su seguimiento.



Noviembre “AZUL”

Nos unimos a FUNCA en la lucha contra el cáncer de próstata, realizando charlas informativas sobre cómo prevenirlo. Además nuestros colaboradores recibieron una guía para identificar signos de alarma y centros de ayuda.



Consultas Oftalmológicas
 Comprometidos con bienestar de nuestros colaboradores, nos unimos a Fundación VISION, para que 121 de ellos se beneficiaran con consultas oftalmológicas realizadas dentro de la empresa y de forma gratuita.



Estudio Papanicolaou
 Porque nos interesa la salud y el bienestar de nuestras colaboradoras, en alianza con el Ministerio de Salud Pública y Bienestar y Social (MSPBS), 33 de ellas accedieron al estudio del PAP dentro de nuestras instalaciones.

Conducción Responsable

Todo el personal con acceso a vehículos de la empresa participó del taller de actualización de Conducción Responsable, a los efectos de reforzar sus conocimientos de las reglas de tránsito y los principios del Decálogo, como forma a prevenir y reducir los accidentes de tránsito.

El Decálogo incluye tres tipos de faltas, que son: leves, graves y gravísimas. Cada conductor tiene asignado 20 puntos, que van siendo descontados cada vez que incurre en alguna de las faltas tipificadas, pudiendo llegar a una suspensión de hasta seis meses para conducir vehículos de la empresa.



A los efectos de ampliar el alcance de la iniciativa, complementamos con una nueva campaña de concienciación vial, que incluyó la remera, que se utilizó como uniforme, todos los viernes, en las áreas de Logística y Administración. Además entregamos materiales de concienciación a automovilistas que pasan a diario por el Centro de Distribución.

Registro de Accidentes

Accidentes	Hombres	Mujeres	Días perdidos por accidentes	Enfermedades profesionales	Número de víctimas fatales
5	4	1	197	0	0

2019

5	4	1	197	0	0
---	---	---	-----	---	---

2020

2	2	0	18	0	0
---	---	---	----	---	---

2021

5	5	0	149	0	0
---	---	---	-----	---	---

Nutribeneficios

En Las Tacuaras contamos con distintos proyectos para los colaboradores y sus familias, que son promovidos a través de los Nutribeneficios. Esta decisión voluntaria de la empresa apunta a fortalecer su compromiso con sus colaboradores y de ellos hacia la empresa.



Desayuno y Almuerzo

Diariamente, los colaboradores reciben desayuno y almuerzo, con 100 y 50% de cobertura respectivamente, a cargo de la empresa. Para la elaboración del almuerzo fueron establecidos ciertos parámetros nutricionales, como resultado de la reunión del proveedor de los alimentos con la Nutricionista. Este beneficio se extiende a los colaboradores de las sucursales.

Anticipo Express

Préstamo sin interés para costeo de casos de emergencia hasta Gs. 2millones, en 10 cuotas, 1 al año.

Este 2021 fueron 80 los préstamos entregados.

Nutriviviendas

Desde el año 2013 implementamos esta iniciativa que apunta a fomentar la tenencia de la vivienda propia, con la disponibilidad de préstamos, con una tasa de interés del 3%, para la titulación de la propiedad, refacción, ampliación e incluso, construcción completa. Hasta la fecha otorgamos 30 créditos, que suman Gs. 702.628.025.



Espera & Nacimiento

Las colaboradoras en etapa de gestación reciben dos sesiones de capacitación prenatal, a cargo de "Gestando". En las mismas pueden evacuar sus dudas y temores, para llegar a una buena conclusión de su proceso.

Además, los padres reciben un kit de pañales para hacer frente a las primeras semanas del nacimiento.



Vales para el Supermercado

Mensualmente, sorteamos dos vales de Gs. 200.000, entre los colaboradores de cada sede, como forma a reconocer y estimular su compromiso con la empresa.



Nutrimochilas

Para acceder a la mochila, el colaborador participa de las iniciativas de nuestro Programa de Voluntariado, que le permite acumular los puntos que se requieren para este beneficio. Las mochilas contienen los materiales requeridos por el MEC, desde el Jardín de Infantes hasta el 3er. Curso del nivel medio. Este año entregamos 195 mochilas, que representaron una inversión de Gs. 43.403.912.



Lactarios

Contamos con dos lactarios, uno en cada sede, equipados con sillas reclinables para la extracción (o lactancia) y heladera para la refrigeración de la leche. También, informaciones útiles para una buena lactancia, entre otros datos de interés para la madre.



Días Festivos

Otros beneficios otorgados a los colaboradores y sus familias son:
- **Día libre por cumpleaños.**
- **Obsequio por el día de la Madre /Padre**, además de realizar un agasajo.



- **Día del niño:** Este año, a fin de evitar aglomeraciones, enviamos obsequios especiales a las casas; para los más pequeños sonajeros, una réplica de madera de nuestros camiones de Nutrihuevos, kit de pintura y SuperVale.

Club de Donantes

Este año llegamos a nuestra sexta participación continuada del programa emprendido por el Banco de Sangre del Hospital de Clínicas y el Centro Nacional de Servicios de Sangre, del Ministerio de Salud.

Gracias a la conciencia que van adquiriendo nuestros colaboradores, respecto a que donar sangre salva vidas, el volumen colectado en cada edición constituye un aporte importante para el Banco de Sangre. En el 2021 obtuvimos 126 componentes sanguíneos, resultado de 43 donantes.



Educación al Alcance de Todos

Alfabetización de adultos

Bajo la denominación de EducarSE, el Ministerio de Educación y Ciencias implementa su programa de alfabetización de adultos, dirigido a los colaboradores mayores de edad que no hayan realizado o concluido su educación formal. Nos adherimos al mismo en el año 2017, logrando en el 2019 la tercera promoción de egresados de la Escolar Básica (9°) y Nivel Medio (3er. curso).

En el 2020 fue interrumpida por la pandemia, reactivando este 2021, en el que se inscribieron 7 nuevos colaboradores (3 mujeres/4 hombres) para iniciar el 1er. curso del Nivel Medio; las clases se desarrollaron presencialmente en el Complejo Industrial de Villeta, de lunes a viernes, posterior al horario laboral. Cada día, son recibidos con la merienda, antes del inicio de las clases. El MEC, envía el kit escolar y asigna a los docentes, cuyo salario corre por cuenta de la empresa.



Biblioteca Comunitaria

A fin de promover la lectura en nuestros colaboradores y sus familias, creamos una "biblioteca comunitaria". En este espacio el colaborador podrá encontrar libros de interés general, tanto para él como para sus familiares. La única consigna es retirar el libro de preferencia, pero en compensación entregar algún otro libro. De esta manera nos aseguramos que la "biblioteca comunitaria" siempre cuente con libros suficientes para nuestros colaboradores.



Formación cívica

En alianza con el Tribunal Superior de Justicia Electoral (TSJE) realizamos capacitaciones a 163 colaboradores en uso de las urnas electrónicas, para que puedan ejercer sus derechos cívicos.

Derechos de la mujer

Nos aliamos al Ministerio de la Mujer para dictar un taller virtual dirigido a nuestro público interno y externo.

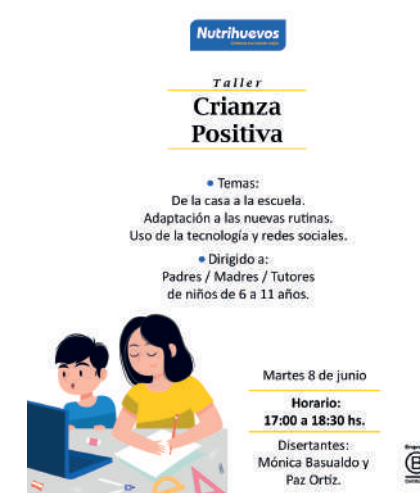


Derechos de la niñez vs. Trabajo Infantil

En el marco del mes de la niñez, organizamos una charla para discutir, en conjunto con nuestros colaboradores, acerca de los desafíos y perspectivas del trabajo infantil. Para el efecto, contamos con la presencia de técnicos de Global Infancia, quienes explicaron la situación y guiaron el debate.

Crianza Positiva

Conscientes de la importancia del desarrollo del niño desde el vientre materno, realizamos el taller sobre cuidados pre natales, del que participaron 25 embarazadas, entre colaboradoras y otras mujeres de la comunidad. También, generamos de talleres virtuales, destinados a padres/madres/tutores para concienciar acerca de los derechos de los niños, niñas y adolescentes. Ambas iniciativas incluyeron tanto a colaboradores, como a proveedores y clientes, sumando más de 100, entre estos últimos.



Integración y Sentido de Pertenencia

NUTRICHAMPIONS

Como estrategia para promover el sentido de pertenencia y la integración, entre los colaboradores, organizamos la competencia deportiva NUTRICHAMPIONS, en la que se disputaron modalidades de fútbol masculino y femenino.





Lanzamiento interno de Reporte Sustentabilidad

También, compartimos con nuestros colaboradores nuestro Reporte de Sostenibilidad 2020, ya que ellos son los artífices de todo lo hecho y los logros alcanzados.



Viernes de talento

En esta misma línea, generamos un espacio mensual, que lo denominamos "Viernes de talento", en el que voluntariamente comparten sus conocimientos y/o habilidades con sus demás compañeros de trabajo.

Accesibilidad e Inclusión

En nuestro compromiso por materializar con iniciativas concretas la inclusión, realizamos un taller de promoción a la inclusión laboral de personas con discapacidad. El encuentro estuvo dirigido a todo el plantel e incluyó a los directores y Gerente.

Otra de las iniciativas del año fue un diagnóstico sobre la accesibilidad en nuestro sitio web. Este trabajo lo hicimos como resultado de nuestra alianza con la Universidad del Cono Sur de las Américas (UCSA), en particular con sus alumnos de Ingeniería Informática.



Proveedores

De nuestra base de datos de proveedores, con más de 3.000 registros, realizamos una categorización de los denominados "críticos". Este grupo es monitoreado, a través de varias acciones, que nos permiten asegurar que su gestión -de provisión de insumos o servicios- no afecte negativamente en nuestros procesos productivos.

Como parte del monitoreo realizado este año, evaluamos a 42 críticos, de acuerdo a nuestro Plan de Evaluación a Proveedores. Las acciones incluyeron:

- 10 Visitas a establecimientos del proveedor (24%)
- 9 Ensayos de muestras de los productos ofrecidos (21%)
- 23 Evaluaciones de la calidad del servicio del proveedor (55%)

+ de 3.000
proveedores registrados.

42
críticos

Gs. 58.452.888.777
total pagado en el año.

Como resultado de la evaluación, los proveedores aprobados reciben los siguientes documentos, que van con una Carta de Compromiso que deben devolver firmada, en prueba de conocimiento y conformidad:

1. Declaración de Compromiso con los Derechos de la Niñez y la Adolescencia (DDNN);
2. El Código de Conducta para Proveedores; y

3. Guía de RSE para Proveedores.

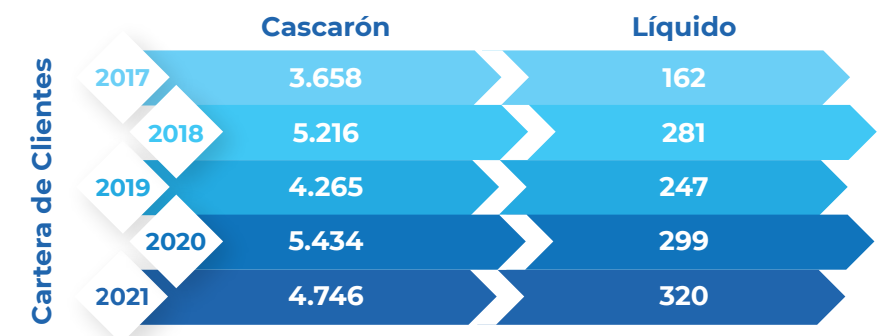
El plazo de pago a los proveedores es de 30 días en promedio; la mayoría de los pagos ya se realizan vía transferencia bancaria, lo que favorece la formalización continua de los proveedores, la transparencia con el fisco y el resguardo del riesgo de contagio de nuestros colaboradores (del Covid -19 y otras enfermedades infectocontagiosas).



Países de proveedores internacionales: Brasil, Uruguay, Estados Unidos, China, África del Sur y Alemania.

Clientes

Nuestra Cartera de Clientes se encuentra organizada según el sector; a saber: Detallista, Reventa, Mayorista, Gourmet, Retail, Microfranquicias, Interior y otros. Luego, los organizamos por tipo de compra y esto nos da el total por tipo de producto.



Satisfacción de Clientes



El Departamento Comercial es responsable de la atención al cliente tanto en el Centro de Distribución como en las sucursales y, dependiendo del tipo de consulta/sugerencia/reclamo, son atendidos por vendedores, colaboradores de sucursales y del área comercial. Para la atención al cliente la empresa cuenta con líneas telefónicas y/o vendedores en mostrador.

El colaborador encargado de recibir estas llamadas se encuentra capacitado para la atención correcta, educada y amable a cada tipo de situaciones presentadas por los clientes.

Protección de datos e información del cliente
El Código de Ética de la empresa contiene disposiciones específicas respecto a la protección de los datos e informaciones de los clientes. De la misma forma se trabaja este aspecto con todo el equipo de ventas. Igualmente, el sistema informático de la empresa cuenta con filtros de protección para que los datos e informaciones no puedan ser extraídos ni compartidos sin la autorización correspondiente.

Reclamos **49** Todos resueltos.

Porcentaje de Reclamos

- En 2020: 0,09%
- En 2021: 0,2%

Gestión Comercial

A inicios de año, se realizó un cambio general de gramaje en nuestros tipos de huevos y el etiquetado de productos. Se aumentaron los rangos de gramaje para cada tipo, lo que constituye una ventaja para el consumidor.

En la Planta de Huevos Líquidos, se añadió una presentación adicional al producto, huevo líquido pasteurizado en envases de 2 litros y se realizaron modificaciones de diseño en las etiquetas de productos. También, en el segundo semestre, se incorporaron adecuaciones a la línea de lavado en la clasificadora de huevos; esto, con el objetivo de mejorar el secado de los huevos lavados y evitar que se mojen los envases de huevo en líneas de producción.

Resultados de Ventas	Cascarón x docena		Líquido Pasteurizado	Facturación
	2017	18.550.000	317.255	112.064.000.000
	2018	20.879.288	442.625	135.328.000.000
	2019	22.102.690	477.895	121.932.017.884
	2020	21.606.994	482.000	139.877.610.828
	2021	19.181.845	303.654	119.845.503.042

Presencia en 69 Ciudades del País

Contamos con una flota propia compuesta por 31 vehículos que transportan pedidos a los distintos puntos del territorio nacional. Llegamos con los Nutrihuevos a todos los departamentos del país con excepción del Alto Chaco.



Microfranquicias

En su séptimo año de implementación, nuestro programa de Microfranquicias de Nutrihuevos continúa impulsando el autoempleo, a través de la venta al menudeo, otorgando oportunidades a personas con discapacidad y familiares, así como también ex convictas del penal de Buen Pastor.

Este programa busca que personas en situación de vulnerabilidad, sin acceso a un empleo, puedan desarrollar microemprendimientos que les permitan generar ingresos. Para lograrlo les proveemos de entrenamiento en técnicas de venta, marketing, presupuesto, plan de negocios, manejo adecuado del producto, entre otros.

Para su implementación establecimos alianzas estratégicas con la Fundación Saraki, DENIDE, TEAp y el Ministerio de Justicia.

Al iniciar su propio emprendimiento, los microfranquiciados tienen la posibilidad de administrar su tiempo, acceder a productos a precios convenientes, tener un interesante margen de ganancia y, a la vez, crecer como microempresarios.

Las Microfranquicias están activas en diversas zonas del país, como Caacupé, San Lorenzo, Chaco, Mariano Roque Alonso, Villa Elisa, Lambaré, Villeta y Asunción.



Educación Financiera

Comprometidos con la formalización de la economía nacional, nos unimos al Sub Secretaría de Estado de Tributación (SET), para que capaciten a nuestros microfranquiciados sobre la importancia y pasos que deben realizar para contar con el RUC.



Comunidad y Sociedad

Compromisos Asumidos

En la empresa entendemos que el éxito del negocio está vinculado con la prosperidad de la Comunidad y la Sociedad. Con tal motivo decidimos organizar y/o apoyar proyectos, complementarios a nuestros negocios, en materia de educación y salud, a través de organizaciones especializadas con las que establecemos alianzas estratégicas como mecanismo de actuación.

El Directorio, ya hace una década, como forma a materializar este compromiso, decidió que el 3% de su facturación sería destinado a financiar las distintas iniciativas de responsabilidad social.

En materia laboral, también definió dar preferencia de contratación a personas de la zona e incluso, cuando es posible, a proveedores.



Centro de Desarrollo de la Primera Infancia “El Hornerito”

Luego de dos años, las obras para este Centro de Desarrollo de la Primera Infancia están llegando a su fin, previéndose su apertura en el primer trimestre del 2022.

“El Hornerito” es una iniciativa privada de LAS TACUARAS, liderado por la Fundación que lleva el mismo nombre, financiado con los recursos propios de la empresa, que implicará una inversión de USD. 300.000. Con su puesta en funcionamiento, la ciudad de Villeta tendrá un proyecto integral para niños y niñas de 0 a 3 años, en el que su proceso de enseñanza-aprendizaje estará enfocado en el desarrollo cognitivo, afectivo y nutricional. La capacidad del Centro será de 50 lugares, que podrán ser utilizados por los hijos de colaboradores de la empresa (a quienes se asignará un subsidio). También, podrán asistir a El Hornerito los hijos de colaboradores de las industrias y familias de la comunidad.

Para llevar adelante la ejecución de esta iniciativa se creó la Fundación Las Tacuaras que, además, irá haciéndose cargo gradual de los proyectos de la empresa con la comunidad y la sociedad.



Colecta para la Comunidad

Gracias a la solidaridad de los colaboradores, logramos coleccionar 154 abrigo (camperas, suéter, chalecos, entre otros) que fueron entregados a la comunidad indígena “Tacupumuri”, de la ciudad de Villeta, y a la Organización CAMSAT del Bañado Sur de Tacumbú.

Además, como parte de nuestra alianza con la Universidad Nacional de Asunción (UNA), a través de su Dirección de Extensión Universitaria, concretamos servicios odontológicos, nutricionales, psicológicos y refuerzo escolar para los niños y niñas de los Asentamientos 8 de Diciembre (Villeta) y Vy’a Rendá (San Lorenzo).



Voluntariado Corporativo

Para que el compromiso de la empresa también se proyecte entre los colaboradores, los motivamos a involucrarse desde la etapa de diseño de los proyectos hasta su implementación. Su participación tiene una valoración para acceder a los diferentes beneficios internos que tenemos disponibles. De esta forma, logramos cerrar el círculo virtuoso, donde ganamos todos.



Total Voluntarios

- 16 Forestación en el Complejo Avícola
- 43 Club de Donantes
- 15 Entrega de chipa y cocido en hospitales a familias afectadas por el COVID-19 (Hospitales de San Lorenzo, Asunción, Itauguá y Villeta)
- 12 Mejoras en la Capilla San Roque
- 14 Campaña de Seguridad Vial
- Colecta de abrigo destinados personas del bañado Sur y a la comunidad indígena de Villeta



Apoyo solidario a familiares afectados por el COVID-19

15 voluntarios colaboradores de la empresa, se encargaron de llevar la tradición de la Semana Santa con una merienda de chipa con cocido a los familiares afectados por el COVID-19, entregando 2.000 unidades en Hospitales de San Lorenzo, Asunción, Nemby, Itauguá y Villeta.

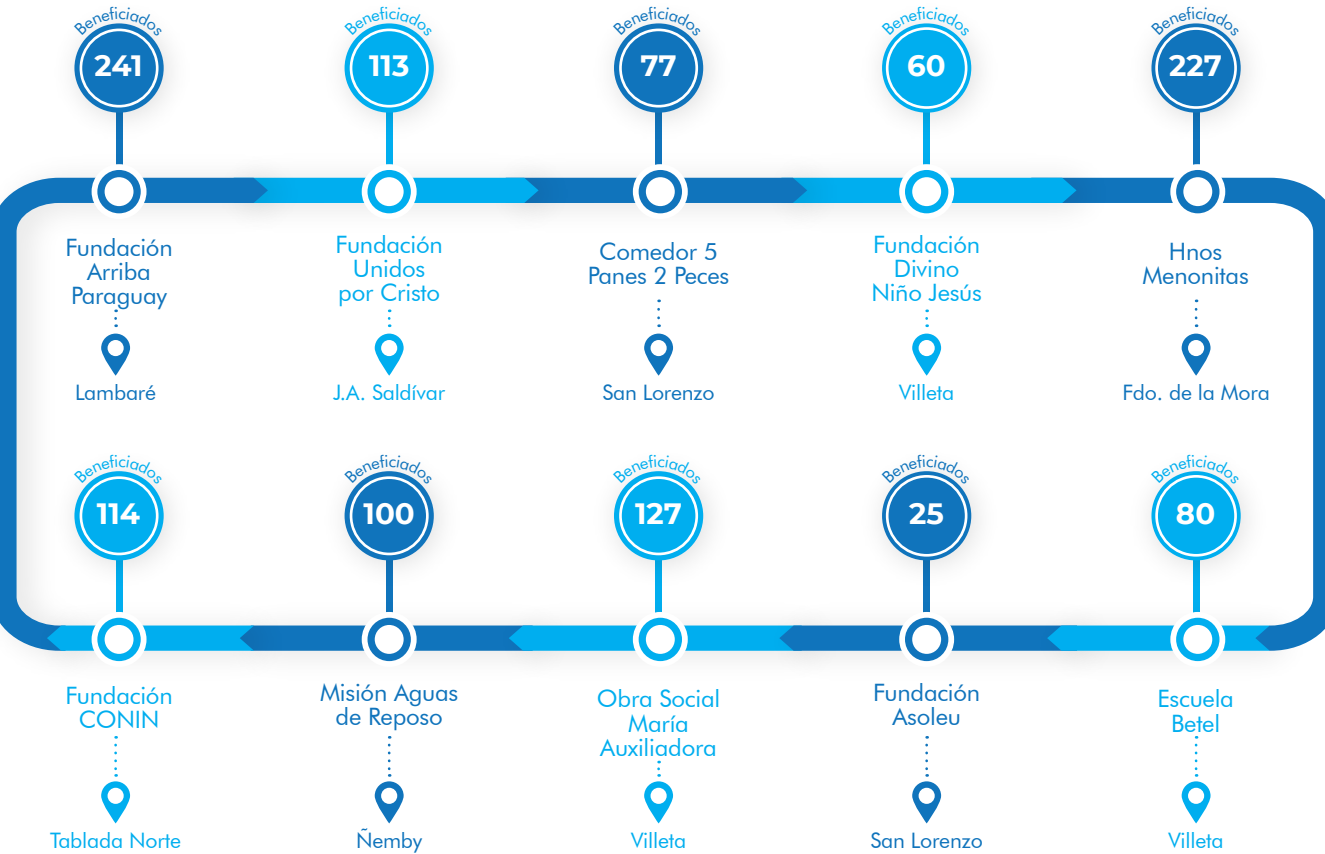


Comedores Comunitarios

Comprometidos con la nutrición, donamos 9.803 docenas de huevos en el año a 11 comedores comunitarios y capacitamos a las mujeres responsables en la cocina sobre el valor nutricional que tiene nuestro producto.



Organización de Comedores Comunitarios



Visitas nutricionales

Desde el Departamento de Nutrición de Nutrihuevos (DNN), llevamos informaciones actualizadas sobre los beneficios del huevo y entregamos materiales didácticos a profesionales de la salud para el uso con los pacientes dentro del consultorio. En el 2021 llegamos a 490 profesionales de distintas especialidades.



Modalidad de Visita	Nº	%
Telefónica	432	88,2
Videollamada	10	2,0
Presencial	48	9,8
	490	100,0

	Nº	%
Nutricionista	409	83,5
Pediatra	44	9,0
Clínico	16	3,3
Nutriólogo	7	1,4
Cardiólogo	4	0,8
Endocrinólogo	3	0,6
Médico de Familia	3	0,6
Gastroenterólogo	1	0,2
Psicóloga	1	0,2
Deportólogo	1	0,2
Cirujano	1	0,2
	490	100,0

Ciudad	Nº	%
Asunción	304	62,0
San Lorenzo	55	11,2
Fernando de la Mora	25	5,1
Ciudad del Este	19	3,9
Luque	18	3,7
Capiatá	11	2,2
Concepción	10	2,0
Lambaré	6	1,2
Mariano Roque Alonso	6	1,2
Cnel. Oviedo	6	1,2
Nemby	5	1,0
Villa Elisa	4	0,8
Encarnación	3	0,6
San Ignacio Misiones	2	0,4

Ciudad	Nº	%
Presidente Franco	2	0,4
Villarrica	2	0,4
Tobatí	2	0,4
Filadelfia Chaco	1	0,2
Villeta	1	0,2
Paraguarí	1	0,2
Itauguá	1	0,2
Curuguaty	1	0,2
Carayaó	1	0,2
San Pedro	1	0,2
Caazapá	1	0,2
Caaguazú	1	0,2
Pedro Juan Caballero	1	0,2
	490	100,0

Mes del Huevo

Comprometido con la salud y la nutrición, e innovando cada año en la temática de celebración mundial, el año 2021 se festejó todo el mes de octubre con el hashtag #MesDelHuevoconNutrihuevos, ofreciendo variadas propuestas a todos los paraguayos.

Todos los jueves de octubre, a través de las redes sociales de Nutrihuevos se realizaron conversatorios con destacados profesionales de salud y nutrición, referentes nacionales e internacionales.

Con temas tales como "Todo lo que tenes que saber sobre la Dieta Keto", "El Huevo y relación con la salud", "Un adulto sano se construye desde niño", "Alimentación y Actividad Física" "Como potenciar nuestras defensas nutriendo nuestro intestino", "Porque el huevo es un super alimento" y "Bajar de peso, de la teoría a la práctica".

Con el objetivo principal de posicionar al huevo como único en calidades por su valor nutricional ya son la proteína de origen animal más sostenible y asequible para el medio ambiente disponible, lo que ayuda a apoyar a las familias de todo el mundo y al planeta mismo.

Además realizamos acciones comerciales para fidelización de consumidores dentro de los puntos de ventas.












05 Desempeño Ambiental

Compromiso Ambiental

Como parte de la evolución de Las Tacuaras en su compromiso ambiental, en el 2019 se creó un área específica a cargo de monitorear los impactos en esta dimensión y gestionarlos. Para el efecto, la base de partida es el Decálogo Ambiental que contiene los principios que guían la actuación pretendida. A partir de estos, se van diseñando las iniciativas e identificando los aliados que posibilitarán la obtención de resultados concretos.

Las certificaciones con las que contamos, entre las que se destaca la de “Empresa B”, nos adicionan indicadores que contribuyen a un mayor cuidado y atención de los impactos potenciales y reales de nuestras operaciones.

Decálogo Ambiental

-  Reducir el consumo de energía
-  Reducir el consumo de agua
-  Reducir el consumo de papel
-  Mejorar la reciclabilidad
-  Medios de transporte alternativos
-  Cuidar la naturaleza
-  Maximizar el uso de recursos renovables
-  No botar residuos en la vía pública
-  Cuidar el lugar donde vivo
-  No utilizar productos agresivos con el ambiente



Consumo de Energía

Apuntamos a la eficiencia energética, por lo que las medidas tomadas buscan ser coherentes con este principio de nuestro Decálogo. A la fecha, los 19 galpones de Producción Avícola y 8 de Cría – Recría funcionan con luces led; en el Complejo Avícola, el 100 % ya cuenta también con este sistema de iluminación. Logrando alcanzar una reducción de nuestra huella de carbono de 4,8%.

Consumo de Agua

Medidores de agua

En el 2020 adquirimos cuatro medidores de agua, en el Complejo Industrial, que nos permiten conocer el consumo real por área productiva y monitorear el uso, para llegar a un consumo controlado y eficiente de nuestra huella hídrica.

Consumo Mensual por Litros		
	2020	2021
Fábrica de Alimentos Balanceados	146.583	138.679
Fábrica de Envases de Cartón	135.256.927	187.576.412
Clasificadora de huevos	10.478.453	9.674.356
Planta Pasteurizadora de huevos líquidos	207.796	199.678
Total	146.089.759	197.589.125

Manejo de aguas residuales

Las aguas residuales (30.000L de agua/día) provenientes de la Clasificadora y Pasteurizadora del Complejo Industrial son tratadas en nuestra Planta de Tratamiento de Efluentes. Los lodos generados, como residuos, son retirados periódicamente y tratados por una empresa tercerizada. Las aguas residuales de las demás unidades productivas van a una cámara séptica

para su tratamiento.

La Planta de Tratamiento de aguas residuales cuenta con una bomba dosificadora de cloro; además, realizamos la limpieza y mantenimiento de los Reactores Biológicos de Contacto (RBC) y análisis de la calidad del agua en distintos puntos de la planta, como mecanismo de monitoreo.



Medidas para el ahorro de agua

Una medida utilizada en la Fábrica de Envases es la reutilización del agua a través de un sistema de circulación cerrada, de modo a evitar pérdidas hídricas en la producción. Esto posibilita la reutilización de unos 2.500 litros de agua por hora en la producción, equivalente a 60.000 lts./día. Teniendo en cuenta que la Fábrica permanece funcionando los 365 días del año, se

tiene un aproximado de 21.900.000 lts./año.

Esta estrategia se adoptó como parte del programa de Producción Más Limpia (PML), la cual integra el Sistema de Gestión Ambiental de la empresa. La misma permite una revisión constante y el análisis de los procesos productivos.

Huella hídrica total	Componentes	Huella hídrica total (litros de agua) 2019	Huella hídrica total (litros de agua) 2020	Huella hídrica total (litros de agua) 2021
Huella hídrica indirecta total del sector de transporte (HHITTr)	Interno	22.224	24.589	23.548
	Externo	36.325	38.625	37.896
Huella hídrica total de los galpones de cría y postura de huevos (HHTGal)	Azul directa	50.311.218	67.986.410	65.679.765
	Gris directa	62.691.273	62.691.273	62.789.678
	Verde indirecta	40.482.151.496	43.476.252.963	42.895.396.654
	Azul indirecta	2.624.800.540	2.818.933.481	2.806.789.875
	Gris indirecta	5.216.018.219	5.601.800.279	5.085.679.636
Huella hídrica total del sector empaquetado y envasado (HHTe)	Huella hídrica indirecta del empaquetado	40.652.286	36.153.589	34.456.673
Huella hídrica total de nuestra empresa:		48.476.683.581	52.063.881.209	50.950.853.725
Huella hídrica por cada huevo producido		174	187	184

Cámara separadora de hidrocarburos

Desde el 2018, con la instalación de cámaras separadoras de Hidrocarburos para la planta de lavado de automóviles en San Lorenzo y Villeta, tenemos el control de sus efluentes. En esta última también se separan los componentes que vienen de la lavandería, procesando así dos tipos de efluentes.

Consumo de Papel

En nuestro Complejo Industrial contamos con la Fábrica de Envases de Cartón, que opera 24/7, para producir los portahuevos reciclados en sus formatos convencionales y exclusivos que transportan los Nutrihuevos. A la misma van a parar todos los papeles y cartones en desuso de la sede administrativa de Las Tacuaras y de aliados, con quien establecimos acuerdo de compra o donaciones de empresas aliadas, para completar la cantidad requerida para la producción de los envases.

La fábrica tiene actualmente la capacidad de producir 4.500 envases por hora. Este 2021 produjo 12.175.650 unidades de “maples” de cartón, lo que representa 1.354.000kg. de papel y cartón.



Mejora de la Reciclabilidad

Manejo de residuos

Para potenciar la separación adecuada de los residuos, realizamos jornadas de capacitación entre los colaboradores, acerca de su manejo en las diferentes áreas de la empresa e incluso fomentamos que trasladen estas prácticas a sus hogares.

Gestión de residuos

Continuamos trabajando en la segregación de residuos, manteniendo en condiciones las cartelerías informativas y los contenedores de colores; esto facilita su disposición final, sea para reciclaje o reutilización.

Al respecto, con la empresa Tayi Ambiental mantenemos un contrato de servicios para que retire los residuos que no podemos reutilizar ni reciclar, tales como fluorescentes, pilas, baterías, bolsas de HDPE, residuos veterinarios, entre otros.

En relación a las pilas, llevamos un registro mensual de las utilizadas (y depositadas en los contenedores habilitados en nuestras distintas sedes), las cuales son gestionadas también por la empresa Tayi Ambiental.

Para nuestros tres últimos principios, que son: (8) No botar residuos en la vía pública; (9) Cuidar el lugar donde vivo; y (10) No utilizar productos agresivos con el ambiente, cabe mencionar que sensibilizamos de forma continua a nuestros colaboradores. Específicamente con el último principio, reforzamos el compromiso con la Guía de Responsabilidad Social para Proveedores, que contiene estos y otros comportamientos y preferencias de la empresa.



	2017	2018	2019	2020	2021	
Materiales						Gestión
Metales/ Aluminio	13.640	11.305	18.657	22.163,7	20.184	Venta.
Pilas	53,85	176	105	80	55	Pago para eliminación.
Plástico	---	2.821	4.340,6	2.655,4	2.457	Venta.
Cartón/papel	---	9.313	11.866	3.498	3.160	Reciclaje en nuestra Fábrica de Envases.
Tóner/ cartuchos*	42	56	73	39	64	Venta.
Focos y tubos fluorescentes	126	152	543	130	487 unid. (enteros) 279 kg (rotos)	Pago para eliminación.
Residuos patológicos	878	687	595	800	1.183	Pago para eliminación.
Bolsas Big Bag	---	273	7.607	--	--	Contratación Tajy.
Hidrocarburos**	600	50	--	400	520	Venta.
Residuos electrónicos	---	195	55 aparatos celulares + 6 kg. de varios	30 móviles	18 (cintas matriciales /Conjunto de tambor)	Contratación Tajy.
Baterías	---	13	361	---	23	Venta.
Bolsas*	---	22.600	22.960	27.856	23.567	Venta.
Cubiertas	---	7	16	---	28	Venta.

Las medidas corresponden a Kg; salvo * y ** que corresponden a Unidad y Litros, respectivamente.

Gs. 21.956.868, pago por eliminación e incineración de residuos.
Gs. 29.228.552, recaudación por venta de residuos.
La recaudación por la venta de residuos se destina a la compra de premios, que son sorteados entre los colaboradores para incentivar las buenas prácticas ambientales.

Cuidar la Naturaleza - “Forestación en Don Antonio”

En el 2018 nos convertimos en la primera empresa en Paraguay en certificar Bosques Sostenibles en el Área Litoral. Se trata de 13 hectáreas de bosques nativos que resultaron de la forestación que realizamos en nuestro propio Complejo Avícola “Don Antonio”. Esta certificación habilita a Las Tacuaras a ofrecer “servicios ambientales”, a través de la Dirección de Servicios Ambientales (DSA) del Ministerio del Ambiente y Desarrollo Sostenible, disponible en su sitio web www.mades.gov.py.

Desde entonces, a la fecha, continuamos con las plantaciones en el que involucramos a colaboradores y familiares a vivir esta experiencia. La definición del tipo de especies responde a un listado obtenido en función a las características del suelo del Complejo, en Villeta.



1.154
Nuevos
árboles
plantados

16
Voluntarios
participantes

Las especies plantada fueron: Peterevy, Cedro, Yvyraró, Kurundi'y, Ceibo, Timbo, Yvyra Pyta, Kurupa'y, Kurupa'y kuru, Guatambu, Lapacho, Caroa, Corazón de india, Taruma, Emífero, Tatare, Palo Santo, Aratiku guasu y Urunde'y.

Maximizar el Uso de Recursos Renovables

Este 2021, para nuestra cuarta medición de huella de carbono, mantuvimos la metodología que nos brinda el Protocolo de Gases de Efecto Invernadero y la Norma UNE ISO 14064-1:2006.

Con base en nuestro Plan de Reducción y monitoreo, los registros nos indican que logramos disminuir un 13% de nuestra huella en relación a nuestro año base.

Huella Carbono total		2020	2021
Alcances	Componentes	Toneladas de CO2e	Toneladas de CO2e
Alcances 1	Incluye las emisiones directas generadas por fuentes que son propiedad o están controladas por la empresa.		
	Las emisiones generadas por actividades de transporte que son propiedad o están bajo control absoluto de la organización.	1.058,17	998,21
Alcances 2	Incluye las emisiones que son consecuencia de las actividades de la empresa; estas emisiones incluyen primordialmente aquellas generadas producto de electricidad adquirida y consumida por la empresa, durante el periodo de evaluación.	301,94	14,48
Alcances 3	Incluyen las emisiones que ocurren en fuentes que no son propiedad ni están controladas por la empresa, pero se considera responsabilidad de la Organización.	512,65	485,48
Biogas Capitulo 9 -ECCR	Las emisiones directas de CO2 provenientes de la combustión de biomasa y las emisiones de GEI no cubiertos por el Protocolo de Kioto.	205,59	63,44
Total toneladas equivalentes - Emisiones Generadas		2.078,34	1.561,61

Mecanismo de Compensación

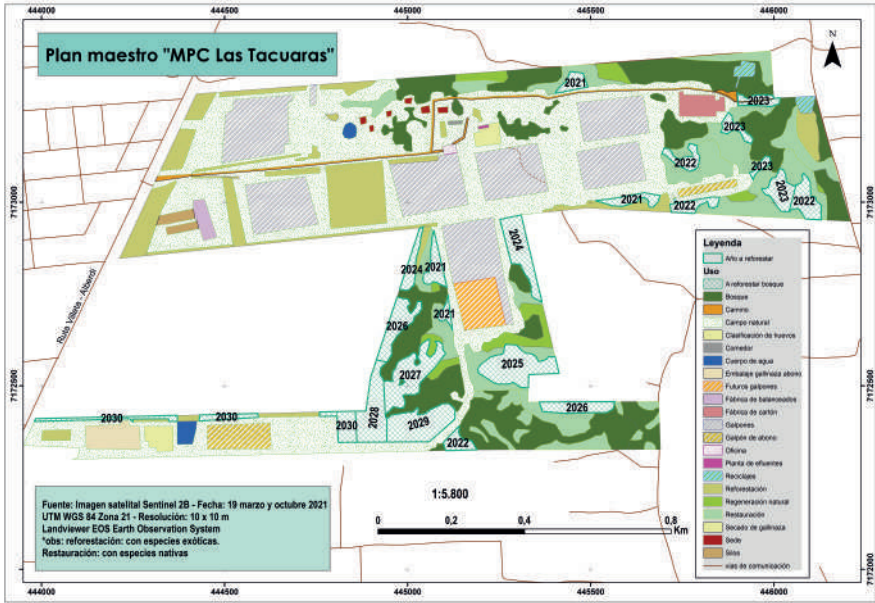
Remoción disponible
para compensar

1.131,3
Tn CO2e

El Mecanismo Privado de Compensación fue estructurado por personal especializado, interno y externo, de Las Tacuaras S.A. durante el año calendario 2021, en seguimiento de la Guía para el Diseño y Presentación de Mecanismos Privados de Compensación del Programa Internacional 100% Carbon Neutral®, tomando como base el CarbonFix Standard para Proyectos Forestales (2007) y el Estándar de Uso de la Tierra y Requisitos para la Actividad Forestal de Gold Standard (2020).

EL mecanismo fue aprobado por la Junta Directiva de la empresa mediante el Acta N° 182/2021 del 30 de setiembre del 2021, y refrendado por el Comité Técnico del Programa el día 17 de noviembre del 2021.

Buscando aumentar el carbono almacenado para la neutralización futura, diseñamos un plan de reforestación a 10 años para nuestro mecanismo privado de compensación.



06 Desempeño Económico



Valor económico generado y distribuido

En el 2021, las actividades de LAS TACUARAS, para sus productos Nutrihuevos, generaron un valor económico (VEG) de Gs. 131.110.027.801, lo que representó 16% menos en comparación al periodo anterior.

Ventas (valores en Gs.)			
Tipo de producción	Huevos con cáscara	Huevo líquido pasteurizado	Total (VEG) en Gs.
Total	116.303.168.863	3.674.728.042	119.977.896.905
% sobre el Total	96%	4%	100%

Valor	2017	2018	2019	2020	2021
Costos operacionales	65.988.042.126	78.342.830.441	76.015.220.320	74.863.126.720	82.289.927.130
Salarios y compensaciones	8.749.403.881	10.666.666.202	13.108.678.713	16.291.166.691	16.338.644.872
Impuestos	1.344.412.092	2.423.346.448	1.881.545.745	2.781.181.037	3.000.562.736
Inversiones en RSE	1.146.586.925	1.352.400.000	1.842.370.463	762.890.875	589.266.721
Total VED	77.228.445.024	91.432.843.091	92.847.815.241	94.698.365.323	102.218.401.459

Valores en Gs.

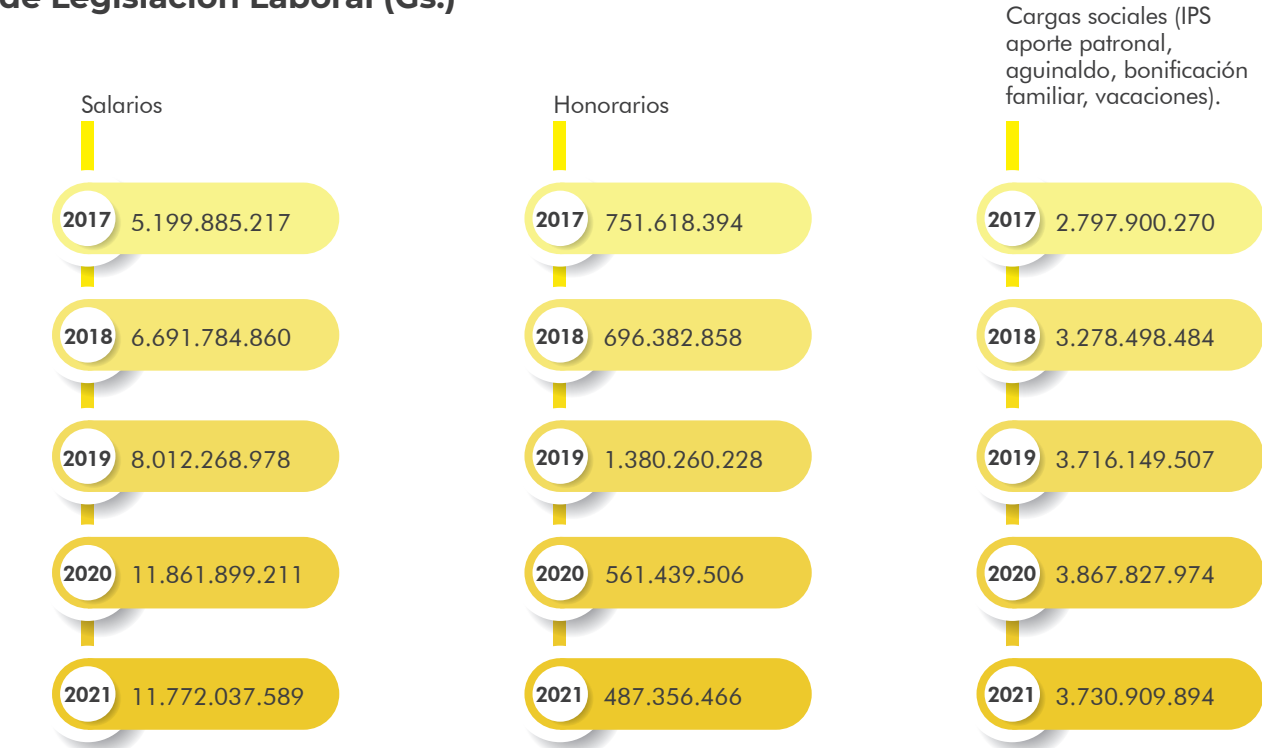
Como agentes de retención, el valor económico retenido del año fue **Gs. 1.177.416.099**

Finalmente, nuestra utilidad operativa del año alcanzó **Gs. 10.354.507.959**

Utilidad Operativa (en Gs.)		
Año 2017	Año 2018	Año 2019
28.854.437.602	26.929.671.137	15.459.518.008
Año 2020	Año 2021	
30.512.382.295	10.354.507.959	



Cumplimiento de Legislación Laboral (Gs.)

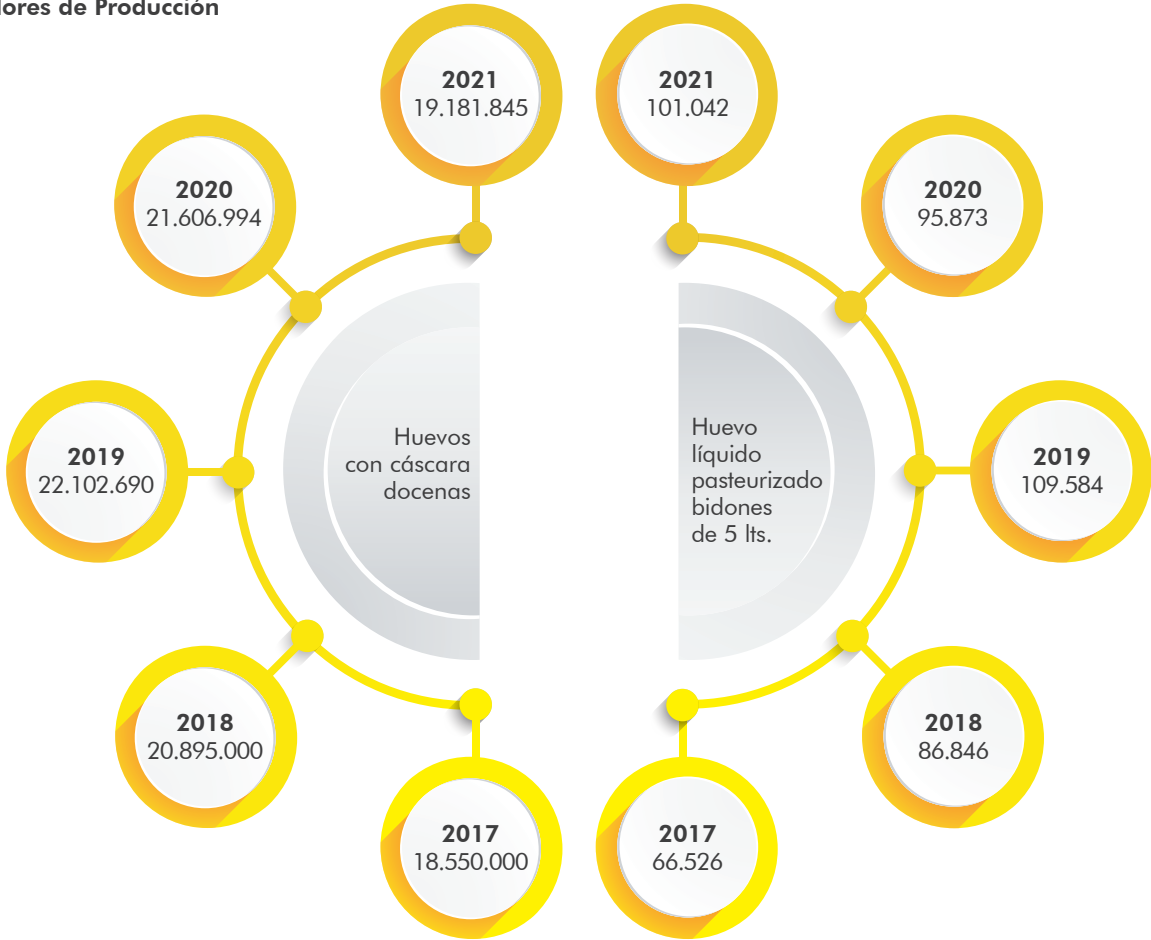


Proporción de altos ejecutivos contratados de la comunidad local

El 86% del plantel ejecutivo de LAS TACUARAS está compuesto por profesionales paraguayos.

Presencia en el mercado

Indicadores de Producción



Impactos económicos indirectos significativos

Si bien no existen estudios de desempeño comparativo y mediciones para obtener informaciones acerca del posicionamiento de LAS TACUARAS en materia de sus prácticas y sus impactos, asumimos que la generación de fuentes de trabajo en las zonas de nuestras operaciones, la implementación de nuestro programa de microfranquicias, las compras de proveedores locales a nuestro Complejo Industrial y Centro de Distribución, así como la puesta en marcha del Centro de Desarrollo de la Primera Infancia, constituyen iniciativas que generan impactos económicos indirectos significativos.

Esta información se encuentra expuesta en los distintos bloques de la Dimensión Social.



Activación económica

Cuadro de inversiones (en Gs.)

	2017	2018	2019	2020	2021
Capacitación	57.928.894	125.089.377	52.361.078	48.848.825	41.254.523
Producción e impresión de materiales	63.446.000	51.299.411	16.727.273	55.000.000	65.729.400
Equipos y accesorios	1.148.950.122	1.631.537.896	2.196.458.552	358.387.702	179.819.729
Vehículos	2.367.038.110	1.264.149.208	2.587.194.163	628.384.491	-----
Infraestructura	4.212.213.507	5.607.659.274	5.005.800.004	1.412.057.103	8.860.412.103
Regalos empresariales	1.545.454	37.974.001	29.381.818	32.528.000	34.681.818
Auditoría externa	45.280.637	51.563.273	61.366.818	100.596.191	70.373.500

Cumplimiento de Legislación Tributaria

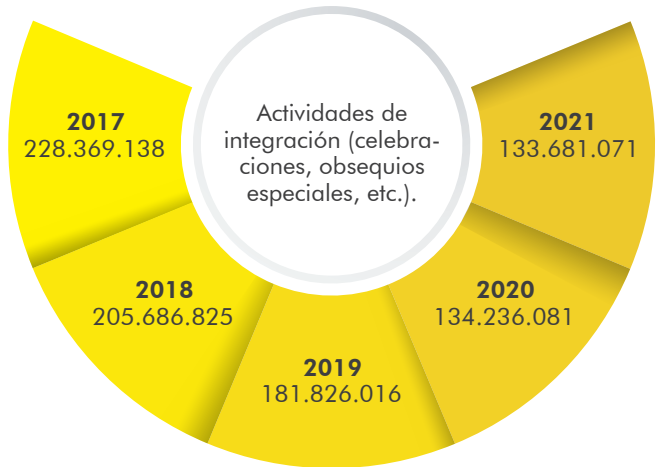
	2017	2018	2019	2020	2021
Renta	1.344.412.092 Gs.	2.423.346.448 Gs.	1.881.545.745 Gs.	2.781.181.037 Gs.	3.000.562.736 Gs.
Cargas sociales (IPS aporte patronal, aguinaldo, bonificación familiar, vacaciones).	2.797.900.270 Gs.	3.278.498.484 Gs.	3716.149.507 Gs.	3.867.827.974 Gs.	3.730.909.894 Gs.
Salarios	5.199.885.217 Gs.	6.691.784.860 Gs.	8.012.268.978 Gs.	11.861.899.211 Gs.	11.772.037.589 Gs.
Honorarios	751.618.394 Gs.	696.382.858 Gs.	1.380.260.228 Gs.	561.439.506 Gs.	487.356.466 Gs.
Gastos Operativos	65.988.042.126 Gs.	78.342.830.441 Gs.	76.015.220.320 Gs.	74.863.126.720 Gs.	82.289.927.130 Gs.
Pago Proveedores Locales	USD 4.331.077,94 Gs 24.877.458.751	USD 4.916.866,15 Gs 33.667.081.382	USD 11.535.517,85 Gs 49.886.963.337	USD 4.416.349.00 Gs 36.860.812.153	USD 5.196.039.00 GS 28.495.288.065
Pago Proveedores Internacionales	USD 1.421.689,38 EU 2.580.608,20	USD 1.638.024,93 EU 1.568.759,56	USD 6.386.437,27 EU 112.676,62	USD 1.188.897,00 EU 112.676,62	USD 1.546.603,7



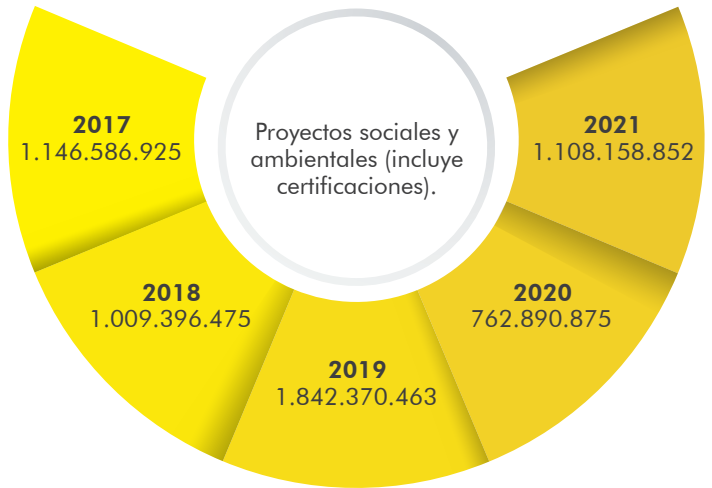
Inversiones Sociales

Las inversiones sociales y ambientales de LAS TACUARAS incluyen compromisos y programas ambientales, contribuciones voluntarias sociales (programas de apoyo a la comunidad, donaciones a puestos de salud y a otras organizaciones sociales) y compromisos asumidos relacionados al bienestar del colaborador, tomando como referencia los parámetros del Plan de Sustentabilidad, cuyo presupuesto tiene disponible hasta el 3% de la facturación anual.

Cuadro de inversiones (en Gs.)



Obsequio de Notebooks para los mejores alumnos de hijos de colaboradores.



Obsequio para los colaboradores por el día del padre.

Dictamen de Auditoria

El informe de la auditoría externa, será publicado en nuestro sitio web; pues al cierre de esta edición los mismos aún se encuentran en proceso.

07

Metas al 2022

Con base en nuestra Planificación Estratégica, las Metas para el 2022 continúan siendo las mismas que este año, considerando que todas ellas requieren de un proceso.



1

Continuar el incremento progresivo de nuestra capacidad productiva para acompañar la demanda de mercado y nuestros objetivos de participación y posicionamiento en el mercado.

2

Desarrollar y potenciar nuestra capacidad de comercialización en el mercado paraguayo.

3

Paulatinamente mejorar y perfeccionar nuestro compromiso de gestión con responsabilidad social y triple valor compartido para mantener nuestro estatus de referente positivo y ejemplo para una sociedad mejor para todos.

4

Optimizar el manejo económico, financiero, y organizativo para aumentar la rentabilidad, los rendimientos del capital invertido, y la autogestión de la empresa.

5

Promover una cultura de innovación, desarrollo de tecnología, e implementación de sistemas y procesos que nos permitan aumentar y mantener nuestras ventajas competitivas de una manera sostenible en el mercado nacional y regional.

Coordinación General

Teófilo Urbieto, Gerente de Asuntos Corporativos y Sustentabilidad.

Coordinación Editorial

PROYECTARSE. Agencia de Responsabilidad Social y Comunicación Organizacional.

Colecta de información

Micela Rodríguez, Encargada de RSE – Ámbito Ambiental.

Fabiana Sosa, Encargada de RSE – Ámbito Social.

Diagramación y diseño

Elson Portelli – Diseñador Gráfico

San Lorenzo, Paraguay. Abril, 2022.
2022® Todos los derechos reservados.

Este documento es de propiedad de LAS TACUARAS S.A. En la redacción de los textos se adopta la terminología clásica del masculino genérico para referirse siempre a hombres y mujeres. Este es un recurso que únicamente busca dar uniformidad, sencillez y fluidez a la composición y a la lectura del texto. No disminuye en absoluto el compromiso con el que la empresa aborda la igualdad de género.



CASA CENTRAL

Av. La Victoria 801
Reducto, San Lorenzo
(595 21) 595 248

SUC. ABASTO CENTRAL

Veteranos del 70, Asunción
(595 21) 510 653

SUC. ABASTO NORTE

Ruta Gral. Elizardo Aquino
Abasto Norte, Limpio
(595 21) 782 290

SUC. CONCEPCIÓN

General Bernardino Caballero
Ruta Transchaco km. 5
+595 985 344 110



@Nutrihuevos

www.nutrihuevos.com.py



Pacto Global
Red Paraguay

